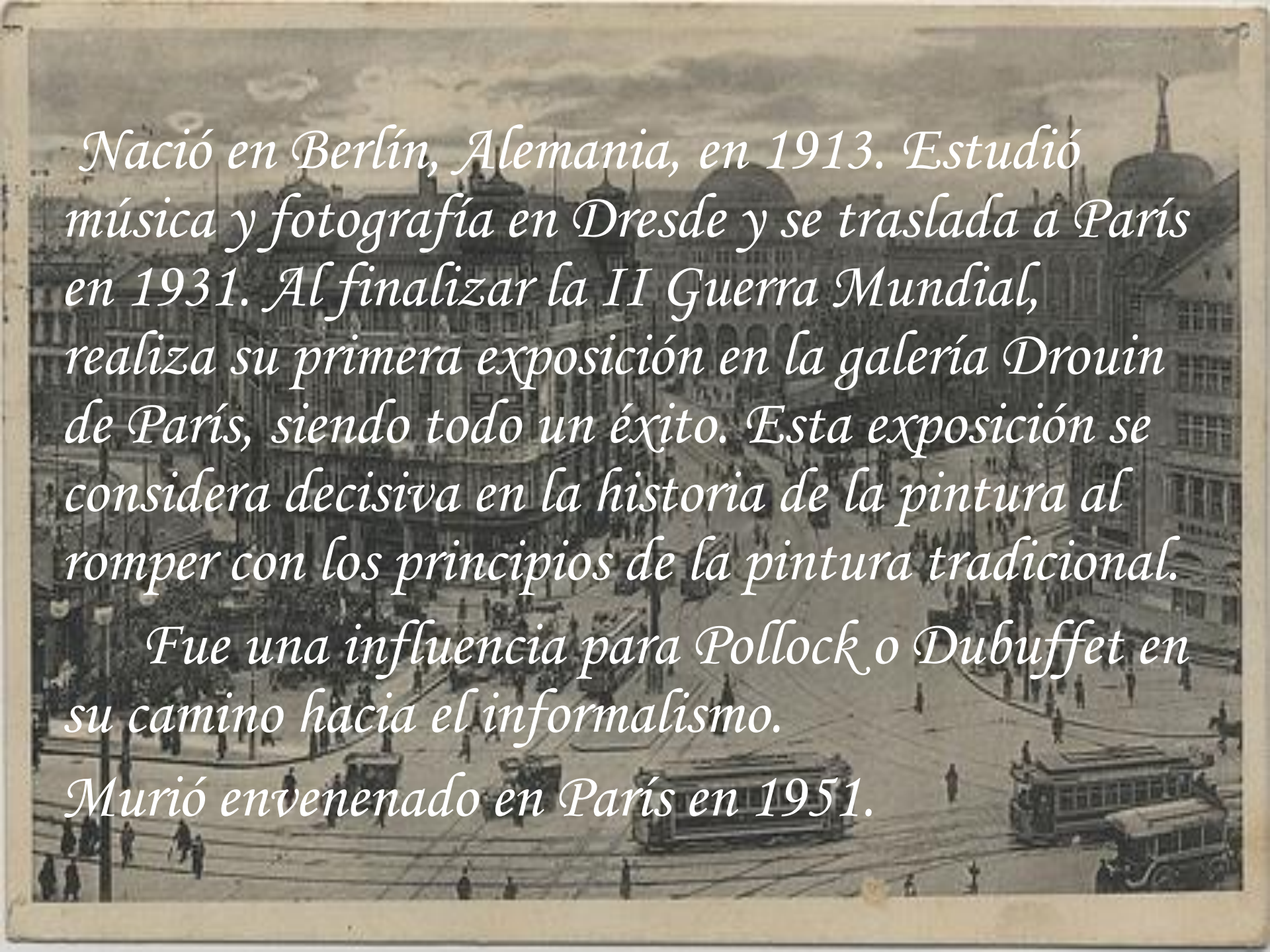


Wolfgang Schulze "Wols"





**Iris César del Amo.
I.E.S. Jorge Juan 2008/2009**



Nació en Berlín, Alemania, en 1913. Estudió música y fotografía en Dresde y se trasladó a París en 1931. Al finalizar la II Guerra Mundial, realiza su primera exposición en la galería Drouin de París, siendo todo un éxito. Esta exposición se considera decisiva en la historia de la pintura al romper con los principios de la pintura tradicional.

Fue una influencia para Pollock o Dubuffet en su camino hacia el informalismo.

Murió envenenado en París en 1951.

The background of the slide is an abstract painting. It features a light, textured surface, possibly a wall or canvas, with large, dark, expressive brushstrokes and splatters of paint. The colors are primarily black and dark brown, contrasting sharply with the light background. The overall style is gestural and dynamic, characteristic of the Tachisme movement.

Técnica

Fue uno de los pintores más influyentes del movimiento tachista. El tachismo es un estilo de pintura francés desarrollado entre 1940 y 1950, que se considera el equivalente al expresionismo abstracto europeo.

Se caracteriza por una pincelada espontánea, goteos y manchas de pintura directamente del tubo, y a veces garabatos que recuerdan a la escritura.

Comenzó con dibujos, pinturas y acuarelas, influidos por el automatismo psíquico del movimiento surrealista.

Muchas de estas obras las ejecutó bajo la influencia de

drogas y alcohol, siendo más bien expresionistas.



Sus obras son casi siempre a pequeña escala. En estas primeras obras sugiere partes del cuerpo o vida microscópica, dando un efecto delicado e intenso al mismo tiempo.

Más tarde se dedica a obras en las que la pincelada y el empaste cobran importancia, creando cuadros como si tuvieran relieve. A veces escribe líneas y formas en el cuadro. Reacciona de esta manera contra el academicismo abstracto (normas clásicas en las que se basa el arte abstracto).


*Destaca por sus aguafuertes y por el uso de manchas de color aplicadas sobre el lienzo, como ejemplifica su cuadro *El molino de viento*, de 1951.*



La etapa propiamente informal es la que cubre el período de 1946 hasta el final de su vida. La mayor parte de estas pinturas presentan un tipo de composición similar, pues en ellas destaca, por lo general, la zona central, en la que aparecen las densidades de los materiales, obtenidas mediante la técnica del dripping (goteo). Así, los fondos suelen ser más o menos homogéneos, mientras que las zonas del centro, aparte de ser las más exaltadas en cuanto a profundidad, presentan también cambios de color, como vemos en esta pintura de 1948.

En la pintura de Wols se advierte, además, una tendencia a estructurar las composiciones, ateniéndose a una cierta simetría. De este modo, dependiendo de un eje vertical que divide la obra en dos partes aproximadamente iguales, surgen los signos producidos por el goteo.





Aunque no fue reconocido en vida, fue pionero de un nuevo estilo de abstracción expresiva, en una línea parecida al expresionismo abstracto estadounidense.

Su trabajo está marcado por obras automáticas en las que, sobre un fondo de color, a veces rayado o uniforme, traza manchas y rápidas pinceladas, creando una mezcla de refinamiento y violencia, realizados con colores exprimidos directamente del tubo.

Composición amarilla, 1947

Significado de sus obras

Podemos explicar el estilo de un artista de dos formas :

- Según términos psicológicos personales*
- Según términos psicológicos-culturales provocados por la época en que viva el artista*

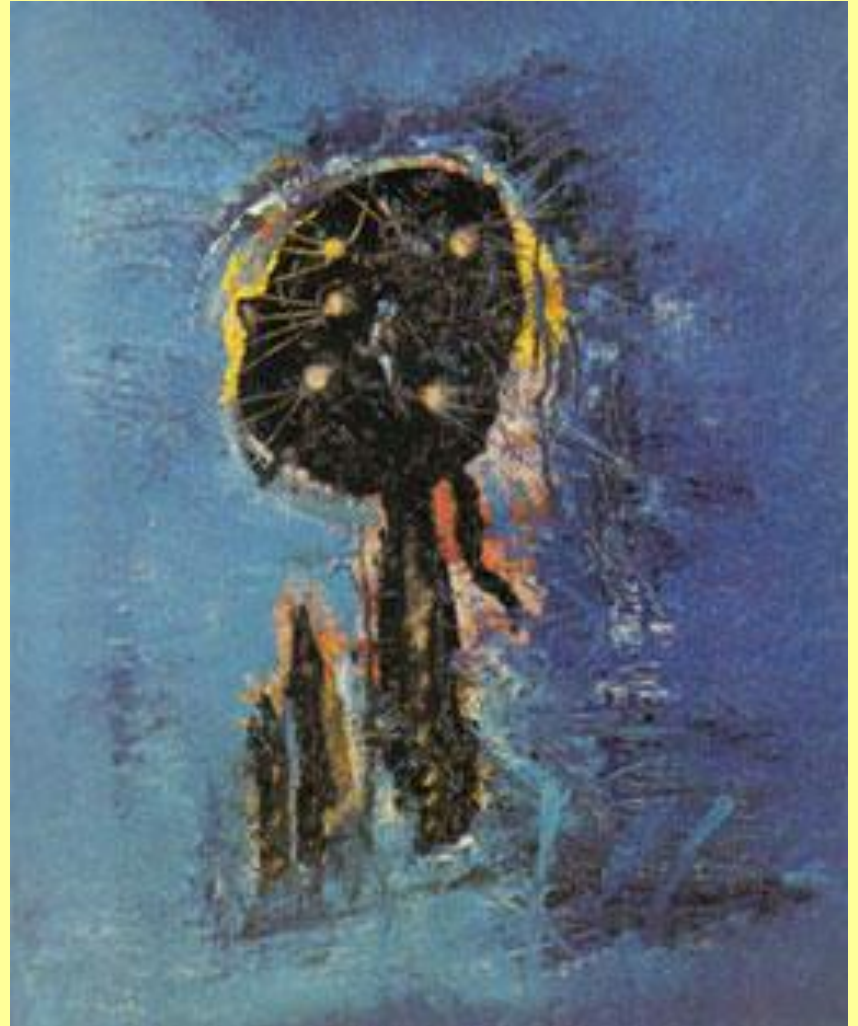
El arte informal del que procede el arte de Wols podría haber ocurrido, según expertos, con o sin la II Guerra Mundial o cualquier otro fenómeno socio-político. Por ello su trabajo, puede explicarse en un sentido artístico-técnico, más que en un sentido social.

De esa maraña sin sentido lógico y realmente sin significado aparente, surgen a veces, ecos y recuerdos de la realidad. Wols es un artista representante de la angustia, el absurdo, la náusea, es la imagen romántica del artista de posguerra.

Fantasma azul, 1951

Vemos una figura redonda más oscura que el fondo, podría pensarse que éste es el fantasma azul que da título a la obra, pero luego observamos un conjunto de pinceladas más nerviosas y sueltas de un azul profundo que rodean la parte derecha de la figura.

La primera impresión del Fantasma Azul no es una sensación de belleza, ni siquiera de desagrado, es de sorpresa, de extrañeza, de curiosidad y tras unos segundos nos preguntamos ¿Qué es lo que quiere decir Wols? La respuesta se la llevó a la tumba.

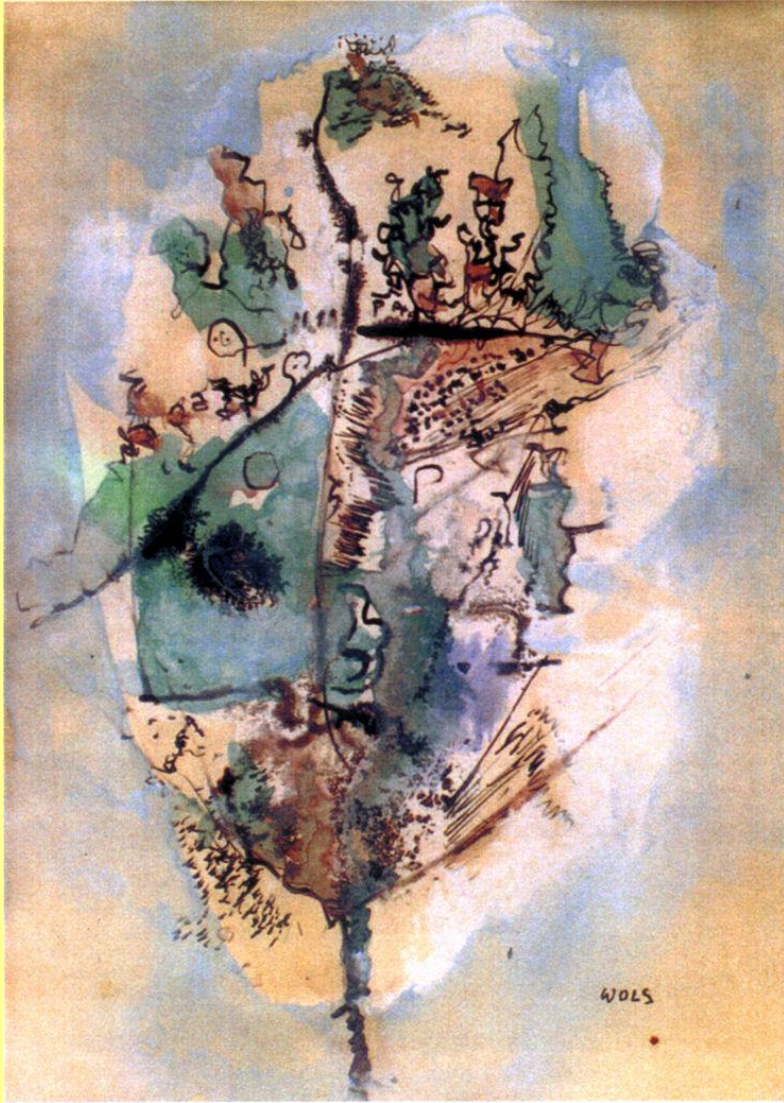


Sin título



- *Técnica: acuarela*
- *Significado: el tronco de un árbol o un ojo, pero es imposible saberlo con exactitud. También podría ser una fotografía tomada por Wols que mostraría un trozo de carne. Generalmente se recurre a la expresión del mundo exterior del artista, ya que su desapego por lo comercial hace pensar que su arte era una terapia, un escape, la búsqueda del objeto del deseo. Dijo. “Nunca he encontrado una mayor liberación a la ansiedad de la vida que la pintura.”*

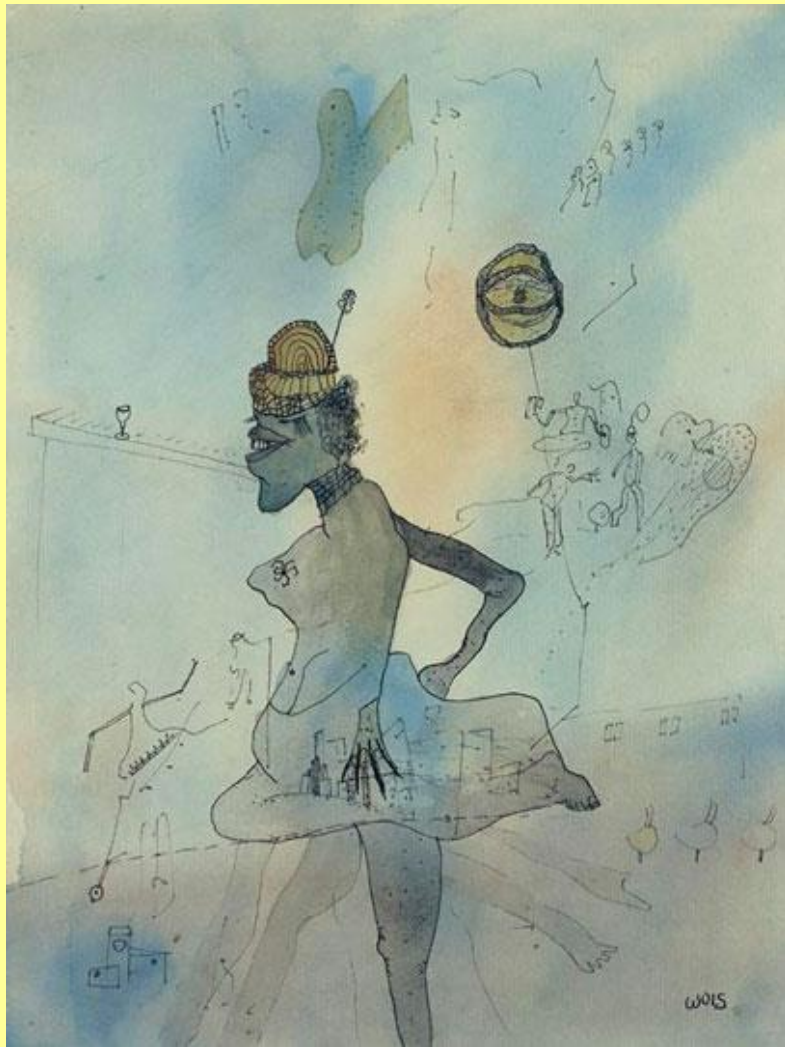
Otras obras



Optimismo azul



Está todo acabado – la ciudad



La bailarina negra, 1940



Pintura, 1944-45

<http://pintura.aut.org/SearchAutor?AutNum=11785>